

DATGANIAD LLYWODRAETHU BLYNYDDOL

Mae'r datganiad hwn yn bodloni'r angen i gynhyrchu Datganiad Rheolaeth Fewnol yn unol ag Adran 5 Rheoliadau Cyfrifon ac Archwilio (Cymru) 2014 (fel y'i diwygiwyd gan Reoliadau Cyfrifon ac Archwilio (Cymru) (Diwygiad) 2018).

Rhan 1: CWMPAS CYFRIFOLDEB

1.1 Sefydlwyd GwE yn Gyd-Bwyllgor gan chwe awdurdod lleol Gogledd Cymru yn 2013 i fod yn wasanaeth effeithiolrwydd gwella ysgolion rhanbarthol drwy gyflawni'r swyddogaethau y manylir arnynt mewn cytundeb rhwng y Cyd-Bwyllgor a'r awdurdodau. Yn y cytundeb, mae'r Cynghorau wedi cytuno i weithio gyda'i gilydd mewn partneriaeth i sefydlu Gwasanaeth Effeithiolrwydd a Gwella Ysgolion Rhanbarthol a fydd yn atebol i'r Cynghorau, ac yn cyflawni swyddogaethau statudol y Cynghorau yng nghyswllt effeithiolrwydd a gwella ysgolion.

1.2 Gweledigaeth y Cynghorau oedd sefydlu Gwasanaeth Effeithiolrwydd a Gwella Ysgolion Rhanbarthol a fydd yn atebol i, ac yn ymgymryd â chyfrifoldebau statudol y chwe Awdurdod Lleol yng ngogledd Cymru yng nghyswllt eu dyletswyddau i fonitro, herio, darparu gwasanaeth cefnogol ar gyfer datblygiad proffesiynol parhaus drwy'r cwricwlwm a rheoli ysgolion, yn ogystal â darparu gwasanaethau y gellir eu comisiynu gan ysgolion ac awdurdodau lleol.

1.3 Mae GwE yn gyfrifol am sicrhau bod ei fusnes yn cael ei gynnal yn unol â'r gyfraith a safonau priodol, bod arian cyhoeddus yn cael ei ddiogelu a bod cyfrif priodol amdano, a'i fod yn cael ei ddefnyddio mewn modd darbodus, effeithlon ac effeithiol.

1.4 Wrth gyflawni'r cyfrifoldeb cyffredinol hwn, mae GwE hefyd yn gyfrifol am gynnal trefniadau priodol ar gyfer llywodraethu ei swyddogaethau, hwyluso gweithrediad effeithiol ei weithgareddau, sy'n cynnwys trefniadau rheoli risg a rheoli ariannol digonol ac effeithiol.

Rhan 2: PWRPAS Y FFRAMWAITH LLYWODRAETHU

Mae'r fframwaith llywodraethu'n cynnwys y systemau a'r prosesau, y diwylliant a'r gwerthoedd hynny sy'n cyfeirio ac yn rheoli GwE, a'i weithgareddau sy'n gyfrwng ar gyfer bod yn atebol i'r gymuned, ymgysylltu â hi, a'i harwain. Mae'n galluogi'r awdurdodau sy'n rhan o GwE i fonitro'r gwaith o gyflawni ei amcanion strategol ac i ystyried a yw'r amcanion hynny wedi arwain at ddarparu gwasanaethau cost-effeithiol priodol.

2.2 Mae'r system reolaeth fewnol yn rhan arwyddocaol o'r fframwaith hwnnw ac fe'i lluniwyd i reoli risg ar lefel resymol yn hytrach nag i gael gwared ar bob risg o fethu cyflawni polisiau, nodau ac amcanion; felly dim ond sicrwydd rhesymol, ac nid sicrwydd llwyr o effeithiolrwydd, y gall ei gynnig.

2.3 Mae'r system rheolaeth fewnol yn seiliedig ar broses barhaus a luniwyd i ganfod a blaenoriaethu'r risgiau o ran cyflawni polisiau, nodau ac amcanion GwE, i werthuso'r tebygolrwydd y bydd y risgiau hynny'n cael eu gwireddu, a'u heffaith pe bai hynny'n digwydd, ac i'w rheoli'n effeithiol, yn effeithlon ac yn ddarbodus.

2.4 Mae'r fframwaith llywodraethu a ddisgrifir uchod wedi bod ar waith yn GwE ar gyfer y flwyddyn a ddaeth i ben ar 31 Mawrth 2020, a hyd at ddyddiad cymeradwyo'r datganiad o gyfrifon 2019/20.

Rhan 3: Y FFRAMWAITH LLYWODRAETHU

3.1 Mae GwE wedi defnyddio'r Fframwaith 'Delivering Good Governance in Local Government (2016)' wrth lunio ei Ddatganiad Llywodraethu Blynyddol. Mae'r Fframwaith yn cynnwys dwy Egwyddor Graidd a phum Egwyddor Ategol:

Egwyddorion craidd

- Ymddwyn yn ddidwyll, dangos ymrwymiad cryf i werthoedd moesegol a pharchu rheol y gyfraith;
- Sicrhau ymgysylltiad agored a chynhwysfawr â rhanddeiliaid.

Egwyddorion ategol

- Diffinio canlyniadau o ran buddion economaidd, cymdeithasol ac amgylcheddol cynaliadwy;
- Pennu'r ymyriadau sydd eu hangen i sicrhau'r canlyniadau a geisir yn y ffordd orau bosib;
- Datblygu gallu'r endid, gan gynnwys gallu ei arweinyddiaeth a'r unigolion sy'n rhan ohono;
- Rheoli risgiau a pherfformiad drwy reolaeth fewnol gadarn, a rheolaeth ariannol gyhoeddus gref;
- Rhoi arferion da ar waith o ran tryloywder, adrodd ac archwilio er mwyn sicrhau atebolrwydd effeithiol.

3.2 Mae GwE wedi cymhwyso'r egwyddorion hyn i strwythuro ei Ddatganiad Llywodraethu Blynyddol ar gyfer y flwyddyn ariannol a ddaeth i ben ar 31 Mawrth 2020 ac i asesu'r trefniadau sydd ar waith.

3.3 Mae gan GwE amrywiaeth o drefniadau llywodraethu ar waith ac mae llawer ohonynt wedi'u nodi yn y Cytundeb Rhwng Awdurdodau a / neu yn rhan o drefniadau llywodraethu Cyngor Gwynedd (fel awdurdod lletyol).

Tabl 1 – Enghreifftiau o'r systemau, prosesau a dogfennau allweddol sydd ar waith yn GwE

Egwyddorion Llywodraethu Da	Enghreifftiau o'r systemau, prosesau a dogfennau allweddol sydd ar waith yn GwE
Ymddwyn yn ddidwyll, dangos ymrwymiad cryf i werthoedd moesegol a pharchu rheol y gyfraith;	<p>Drwy lofnodi'r Cytundeb Rhwng Awdurdodau, mae'r Cyngorau wedi cytuno y byddent yn cynnal eu perthynas yn unol â'r egwyddorion llywodraethu da canlynol:</p> <ul style="list-style-type: none"> • Bod yn Agored ac Ymddiriedaeth • Ymrwymiad a Chymhelliant • Sgiliau a Chreadigedd • Perthnasau Effeithiol • Datblygu ac Addasu • Enw Da • Rhesymoldeb Gwneud Penderfyniadau • Caniatâd Angenrheidiol • Ymrwymadau Aelodau a Swyddogion
Sicrhau ymgysylltiad agored a chynhwysfawr â rhanddeiliaid	<p>Blaen-gynlluniau ar gyfer cyfarfodydd pwyllgor ynghyd â'r materion i'w hystyried, lle bo'n briodol.</p> <p>Ymgysylltiad llawn â rhanddeiliaid drwy amrywiol fforymau y tu mewn a'r tu allan i'r strwythur llywodraethu ffurfiol, e.e. Fforymau Penaethiaid a'r Grwpiau Defnyddwyr.</p>

<p>Diffinio canlyniadau o ran buddion economaidd, cymdeithasol ac amgylcheddol cynaliadwy;</p>	<p>Fframwaith Rheoli Perfformiad Cynllun busnes 3 blynedd a chynlluniau busnes blynyddol Adroddiadau monitro cynlluniau busnes chwarterol i'r Cyd-bwyllgor</p>
<p>Pennu'r ymyriadau sydd eu hangen i sicrhau'r canlyniadau a geisir yn y ffordd orau bosib;</p>	<p>Diweddariadau rheoli risg rheolaidd i'r Cyd-bwyllgor Cynllun Ariannol Tymor Canolig Cynllun cyllidebol blynyddol Pwyllgorau Craffu Sesiynau Herio ac Adolygu gyda Llywodraeth Cymru. Pwyllgor Plant a Phobl Ifanc Cynadleddau Gwella / Arolygiadau Estyn Awdurdod Lleol Ymweliadau Cyswllt / Estyn Awdurdod Lleol Proses Categoriaddio / Cymedroli Byrddau Ansawdd Sirol</p>
<p>Datblygu gallu'r endid, gan gynnwys gallu ei arweinyddiaeth a'r unigolion sy'n rhan ohono</p>	<p>Cynllun Busnes 3 Mlynedd Cynllun Busnes Blynyddol Proses hunanwerthuso a pharatoi adroddiadau blynyddol Adroddiad Blynyddol</p>
<p>Rheoli risgiau a pherfformiad drwy reolaeth fewnol gadarn, a rheolaeth ariannol gyhoeddus gref</p>	<p>Diweddariadau i'r Gofrestr Risg Adroddiad Blynyddol Archwilio Mewnol Rheoliadau ariannol yr awdurdod lletyol Cynllun Ariannol Tymor Canolig</p>
<p>Rhoi arferion da ar waith o ran tryloywder, adrodd ac archwilio er mwyn sicrhau atebolrwydd effeithiol.</p>	<p>Datganiad o gyfrifon Datganiad Llywodraethu Blynyddol Cynhyrchu adroddiadau ar feysydd busnes allweddol Archwiliad Mewnol ac Allanol Gwerthusiadau allanol annibynnol drwy gydol y flwyddyn, e.e. Steve Munby Pwyllgorau Craffu Awdurdodau Lleol</p>

3.4 Swyddogaethau

3.4.1 Roedd y Cynghorau wedi arwyddo cytundeb ar 13 Chwefror 2013 i ffurfioli eu rolau a'u cyfrifoldebau mewn perthynas â'r Gwasanaeth, ac maen nhw wedi penodi Cyngor Gwynedd fel yr Awdurdod Lletyol ar gyfer gweithredu a chynnal y Gwasanaeth yn unol â thelerau'r Achos Busnes Terfynol y cytunwyd arno.

3.4.2 Mae'r cytundeb yn gynhwysfawr, ac yn cynnwys gwybodaeth am agweddau llywodraethu a gweinyddol y Cyd-bwyllgor. Y cytundeb yw sylfaen fframwaith llywodraethu GwE. Mae GwE yn gweithredu ac yn neilltuo cyfrifoldeb ac atebolrwydd o dan y fframwaith hwn, fel a ganlyn:

- Cyd-bwyllgor GwE;
- Bwrdd Rheoli GwE;
- Grŵp(iau) Defnyddwyr GwE;
- Yr Awdurdod Lletyol.

3.5 Aelodaeth

3.5.1 Mae'r Cynghorau ymrwymo i Gytundeb i sefydlu a gweithredu GwE yn unol â'r pwerau a roddir iddynt o dan Adran 9 o Fesur Llywodraeth Leol Cymru 2009, Adran 2 o Ddeddf Llywodraeth Leol 2000, ac Adrannau 101 a 102 o Ddeddf Llywodraeth Leol 1972 a'r Rheoliadau cysylltiedig.

3.5.2 Mae aelodaeth y Cyd-bwyllgor yn cynnwys un aelod yr un o Gyngor Sir Ynys Môn, Cyngor Gwynedd, Cyngor Bwrdeistref Sirol Conwy, Cyngor Sir Ddinbych, Cyngor Sir y Fflint a Chyngor Bwrdeistref Sirol Wrecsam, sydd â hawliau pleidleisio.

3.5.3 Ar hyn o bryd, mae'r Prif Swyddogion Addysg Statudol, un o bob Awdurdod Lleol yng ngogledd Cymru, yn aelodau heb hawliau pleidleisio.

3.5.4 Mae un cynrychiolydd o'r Esgobaeth, un cynrychiolydd o'r Ysgolion Cynradd, un cynrychiolydd o'r Ysgolion Uwchradd, un cynrychiolydd o'r Ysgolion Arbennig ac un Cynrychiolydd o'r Llywodraethwyr yn aelodau cyfetholedig heb hawliau pleidleisio.

3.6 Egwyddorion

Drwy lofnodi'r cytundeb, mae'r Cynghorau wedi cytuno y byddent yn cynnal eu perthynas yn unol â'r egwyddorion llywodraethu da canlynol:

- Bod yn Agored ac Ymddiriedaeth

Mewn perthynas â'r Cytundeb, bydd y Cynghorau'n agored ac yn ymddiried yn y naill a'r llall wrth ddelio â'i gilydd, yn sicrhau bod gwybodaeth a dadansoddiadau ar gael i'w gilydd, yn trafod ac yn datblygu syniadau'n agored ac yn cyfrannu'n llawn at bob agwedd ar sicrhau llwyddiant y cydweithio;

- Ymrwymiad a Chymhelliant

Bydd y Cynghorau wedi ymrwymo'n llawn i weithio gyda'i gilydd, yn mynd ati i i gymell yr holl weithwyr i'r graddau mwyaf posib, ac yn mynd i'r afael â heriau'r Gwasanaeth yn llawn bwriad a brwdfrydedd ac yn benderfynol o lwyddo;

- Sgiliau a Chreadigedd

Mae'r Cynghorau'n cydnabod bod pob un yn cyfrannu sgiliau a gwybodaeth ddefnyddiol y gellir eu defnyddio'n greadigol er mwyn cyflawni amcanion y Cynghorau, sicrhau parhad y cydweithio, datrys anawsterau a datblygu'r berthynas gydweithio a'r staff personél sy'n rhan ohoni;

- Perthnasau Effeithiol

Bydd rolau a chyfrifoldebau pob Cyngor yn glir, gan ddatblygu perthnasau ar y lefelau priodol ym mhob sefydliad, gyda mynediad hawdd ac uniongyrchol at gynrychiolwyr ei gilydd;

- Datblygu ac Addasu

Mae'r Cynghorau'n cydnabod eu bod yn rhan o berthynas a allai fod yn un hirdymor, sydd angen datblygu ac addasu, a byddant yn ymdrechu'n rhesymol i ddatblygu a chynnal proses effeithiol ar y cyd er mwyn sicrhau bod y berthynas yn datblygu'n briodol ac yn unol â'r egwyddorion a'r amcanion hyn;

- Enw Da

Mae'r Cynghorau'n cytuno, mewn perthynas â'r cytundeb a'r Gwasanaeth yn gyffredinol, y byddant yn rhoi'r sylw pennaf i enw da ei gilydd, ac na fyddant yn gwneud neu'n peidio â gwneud unrhyw beth a fyddai'n dwyn gwarth ar enw da unrhyw Gyngor arall neu'n denu cyhoeddusrwydd gwael i unrhyw Gyngor arall;

- Rhesymoldeb Gwneud Penderfyniadau

Mae'r Cynghorau'n cytuno y bydd yr holl benderfyniadau a wneir mewn perthynas â'r Cytundeb a'r Gwasanaeth yn gyffredinol yn cael eu gwneud gan ymddwyn yn rhesymol ac yn ddidwyll;

- Caniatâd Angenrheidiol

Mae pob Cyngor drwy hyn yn sicrhau i'r Cynghorau eraill ei fod wedi derbyn pob caniatâd angenrheidiol sy'n ddigonol i sicrhau y dirprwyir y swyddogaethau a'r cyfrifoldebau y darperir ar eu cyfer yn y Cytundeb hwn;

- Ymrwymadau Aelodau a Swyddogion

Bydd pob Cyngor yn gwneud pob ymdrech resymol i sicrhau bod ei aelodau a'i swyddogion sydd ynghlwm â'r Gwasanaeth yn gweithio er pennaf les y Gwasanaeth bob tro, ac yn ymateb yn brydlon i bob cais perthnasol gan y Cynghorau eraill.

3.7 Yr Awdurdod Lletyol

3.7.1 Mae'r Cytundeb Rhwng Awdurdodau yn datgan bod y Cynghorau wedi cytuno mai Cyngor Gwynedd fydd Cyngor Lletyol y Gwasanaeth a fydd yn cael ei gyflawni ar gyfer ac ar ran ei hun a'r Cynghorau. Daeth hyn i rym ar Ddyddiad Cychwyn y Gwasanaeth. Mae Cyngor Gwynedd yn cytuno i weithredu yn y capasiti hwnnw yn amodol ar delerau'r Cytundeb hwn, yn unol â'r telerau hynny, ac i'r graddau y mae'r telerau'n darparu ar gyfer hynny. I osgoi amheuaeth, mae rôl y Cyngor Lletyol yn cynnwys:

- yn amodol ar yr indemniadau a'r gwarantiadau, gweithredu fel yr awdurdod cyflogi ar gyfer unrhyw staff a gyflogir i gyflawni swyddogaethau'r Gwasanaeth (penodi, cyflogi neu dderbyn secondiad staff) yn unol â'r Cytundeb hwn;
- gweithredu fel y pwynt cyswllt cyfreithiol at ddibenion rheoli'r Gwasanaeth;
- darparu unrhyw adnoddau a chyfleusterau gweinyddol sy'n angenrheidiol er mwyn cyflawni'r Gwasanaeth, a dal yr holl gronfeydd canolog;
- darparu unrhyw Wasanaethau Adnoddau Dynol sy'n angenrheidiol er mwyn cyflawni'r Gwasanaeth, a dal yr holl gronfeydd canolog;
- darparu uwch swyddogion a fydd yn gweithredu fel Ysgrifennydd, Swyddog Monitro, a Thrysorydd (a fydd hefyd yn gweithredu fel y Swyddog Adran 151) ar gyfer y Gwasanaeth ac a fydd felly'n gweithredu fel prif ymgynghorwyr cyfreithiol ac ariannol i'r Gwasanaeth;
- meddu ar y pŵer i ymrwymo i gontractau ar gyfer cyflenwadau a gwasanaethau yn ôl y gofyn at ddibenion y Gwasanaeth.

3.7.2 I osgoi amheuaeth, bydd dyletswyddau a chyfrifoldebau'r Awdurdod Lletyol yn unol â'r cytundeb hwn dim ond yn rhwymo'r Awdurdod Lletyol i'r graddau y mae wedi cael yr adnoddau i wneud hynny gan y Cynghorau drwy'r Cytundeb hwn.

3.7.3 Ac eithrio lle bo'r gyfraith yn mynnu fel arall, bydd yr holl staff a gyflogir gan yr Awdurdod Lletyol yn unol â'r cytundeb hwn yn cael eu cyflogi o dan delerau ac amodau cyflogaeth perthnasol yr Awdurdod Lletyol, a'i bolisiâu staff cysylltiedig, gan gynnwys strwythurau cyflog.

3.7.4 Os bydd y Cyngor Lletyol yn methu a bod y Cytundeb yn cael ei derfynu mewn perthynas â hynny yn unol â Chymal 2 (Terfynu), neu fod y Cyngor Lletyol yn tynnu'n ôl yn unol â Chymalau 21 neu 22 (Tynnu'n Ôl), bydd Cyngor Lletyol newydd yn cael ei benodi gan y Cynghorau ac ni fydd gan y Cyngor sy'n tynnu'n ôl/methu hawliau pleidleisio mewn cysylltiad â'r penodiad hwnnw.

3.7.5 Drwy gydol cyfnod y Cytundeb hwn, bydd y Cyngor Lletyol yn gweithredu'n ddiwyd ac yn ddidwyll pan fydd yn delio â'r Cynghorau eraill.

3.7.6 Drwy gydol cyfnod y Cytundeb hwn, bydd y Cyngorau eraill yn gweithredu'n ddiwyd ac yn ddiwyll pan fyddant yn delio â'r Cyngor Lletyol, ac yn ymdrechu'n rhesymol i helpu'r Cyngor Lletyol i gefnogi'r Gwasanaeth.

3.8 Ymddygiad Swyddogion

I sicrhau dull gweithredu cyson o ran yr arferion a phrosesau gweithio, mae'r holl swyddogion yn ddarostyngedig i'r telerau ac amodau cyflogaeth (sy'n seiliedig ar delerau ac amodau gweithredu Cyngor Gwynedd).

Rhan 4: ASESU'R FFRAMWAITH LLYWODRAETHU

4.1 Mae GwE yn gyfrifol am adolygu, o leiaf bob blwyddyn, effeithiolrwydd ei fframwaith llywodraethu yn cynnwys y system rheolaeth fewnol.

4.2 Yn unol ag Egwyddorion Craidd ac Ategol y Fframwaith, dyma'r dull gweithredu a ddilynwyd i asesu trefniadau GwE:

- Darparu disgrifiad byr o'r trefniadau a'r gweithdrefnau sydd ar waith;
- Archwilio a chofnodi'r prif weithgareddau sydd wedi digwydd yn y meysydd hyn, gan ystyried tystiolaeth ategol o brosesau mewnol ac adroddiadau archwilio GwE.
- Llunio barn ynghylch i ba raddau y mae'r gweithgareddau'n cydymffurfio â'r gweithdrefnau sydd ar waith;
- Gwneud cynigion ar gyfer gwella.

4.3 Cyngor Gwynedd yw Awdurdod Lletyol y Cyd-bwyllgor. O ganlyniad, bydd adolygiadau o effeithiolrwydd Cod Llywodraethu Lleol, Cyfansoddiad a system rheolaeth fewnol yr awdurdod hwnnw hefyd yn sail i drefniadau llywodraethu'r Cyd-bwyllgor.

4.4 Nodir effeithiolrwydd trefniadau llywodraethu GwE yn adran 5.

Rhan 5: EFFEITHIOLRWYDD Y TREFNIADAU LLYWODRAETHU

5.1 Y cynnydd a wnaed i weithredu'r argymhellion a adroddwyd yn Natganiad Llywodraethu Blynyddol 2018/19

5.1.1 Roedd Datganiad Llywodraethu Blynyddol 2018/19 yn nodi meysydd lle credwyd bod angen gwelliannau er mwyn atgyfnerthu effeithiolrwydd trefniadau cyfredol GwE ymhellach.

5.1.2 Manylwyd ar y rhain yng Nghynllun Busnes GwE ar gyfer 2019/20 a'r Gofrestr Risgiau, ac yn benodol Amcan Strategol 6, h.y. sicrhau bod gan GwE drefn lywodraethu gref a chefnogaeth fusnes a gweithredol effeithiol sy'n rhoi gwerth am arian.

5.1.3 Yn ystod y flwyddyn, cafodd y cynlluniau eu hadolygu bob chwarter, gan werthuso'r cynnydd a'r effaith; cafodd y Cyd-bwyllgor adroddiadau ar y cynnydd yn eu cyfarfodydd.

5.1.4 Ar 31 Mawrth 2020, roedd cynnydd wedi cael ei wneud yn erbyn yr holl welliannau, ac adeiladir ar hyn yn ystod 2019/20.

5.1.5 Ar sail yr uchod, ystyrir bod cynnydd digonol wedi cael ei wneud yn gyffredinol yn ystod 2019/20 o ran cyflawni'r cynigion ar gyfer gwella, ond ei bod yn ofynnol gwneud rhagor o waith yn ystod 2020/21. Mae'r manylion yn Rhan 7 o'r datganiad hwn.

5.2 Ymddwyn yn ddiwyll, dangos ymrwymiad cryf i werthoedd moesegol a pharchu rheol y gyfraith;

5.2.1 Mae GwE yn dilyn rheolau gweithredu Cyngor Gwynedd sy'n rhoi manylion am sut dylid gwneud penderfyniadau a'r gweithdrefnau i'w dilyn i wneud yn siwr eu bod yn effeithlon, yn dryloyw ac ar gael i bobl leol.

5.2.2 Mae GwE, gyda chymorth yr awdurdod lletyol, wedi rhoi gweithdrefnau ar waith i wneud yn siwr bod cyfarfodydd y Cyd-bwyllgor yn cael eu cynnal yn effeithiol a bod ei broses gwneud

penderfyniadau yn effeithiol. Mae hyn yn cynnwys sicrhau bod cofnodion cyfarfodydd yn gywir; cyhoeddi rhaglenni ac adroddiadau cyfarfodydd ar-lein ymlaen llaw; gwneud penderfyniadau ar sail adroddiadau seiliedig ar dystiolaeth; a chyhoeddi cofnodion cyfarfodydd. Roedd adolygiad o sampl o gyfarfodydd Cyd-bwyllgor GwE yn ystod y flwyddyn wedi cadarnhau bod y gweithdrefnau wedi cael eu dilyn.

5.2.3 Mae GwE yn mabwysiadu polisiau cyflogaeth yr awdurdod lletyol. Rhoddir sesiwn gynefino a llawlyfr staff i bob swyddog sy'n dechrau gweithio gyda GwE. Yn ogystal â hynny mae proses Adolygu Proffesiynol ar waith ar gyfer yr holl staff. Caiff ei hadolygu bob tymor.

5.2.4 Mae'r prosesau sicrhau ansawdd staff yn parhau i ddatblygu yn unol â datblygiadau ac egwyddorion cenedlaethol. Caiff negeseuon a gwybodaeth eu cyfathrebu'n glir ac yn rheolaidd i bob gweithiwr. Cynigir rhaglenni cymorth generig, pwrpasol ac effeithiol. Mae cyfarfodydd tîm llawn a fesul sector yn cynnig cyfleoedd rheolaidd i gydweithio, i ymgynghori ac i gyfrannu at drafodaethau a phenderfyniadau ynghylch cyfeiriad gwaith GwE yn ystod cyfnod o newid sylweddol.

5.2.5 Os bydd swyddog yn penderfynu gweithredu y tu allan i'r telerau ac amodau cyflogaeth a fwriedir, mae trefniadau ar waith i swyddogion 'chwythu'r chwiban' drwy Bolisi a Gweithdrefn Chwythu'r Chwiban yr awdurdod lletyol. Yn ogystal â'r polisi Chwythu'r Chwiban, mae trefniadau ar waith i fynd i'r afael ag achosion posib o dwyll, llwgrwobrwyo a llygru.

5.2.6 Mae GwE yn dilyn polisi rhoddion a lletygarwch yr awdurdod lletyol ac mae trefniadau ar waith, drwy gofrestri, ar gyfer cofnodi rhoddion a lletygarwch yn unol â'r Polisi.

5.2.7 Mae GwE wedi mabwysiadu'r gwerthoedd personol a gwasanaeth canlynol:

- Didueddrwydd
- Tegwch
- Parch at amrywiaeth
- Bod yn gefnogol ac yn gydweithredol
- Dwyieithrwydd
- Gwrthrychedd
- Mynnu safonau uchel
- Gonestrwydd.

Mae'r gwerthoedd personol a gwasanaeth hyn wedi'u cynnwys ym mhob disgrifiad swydd; maen nhw'n cael eu defnyddio i arwain trafodaethau fel rhan o'r broses Adolygu Proffesiynol.

5.2.8 Mae'r Rheolwr Gyfarwyddwr yn arwain swyddogion GwE ac yn cadeirio'r Uwch Dîm Arwain.

5.2.9 Yn ystod blwyddyn ariannol 2019/20, roedd un deiliad uwch swydd wedi rhoi'r gorau i'w swydd. Yn dilyn adolygiad mewnol o'r Uwch Dîm Arwain, cytunodd y Cyd-bwyllgor na fyddai'r swydd yn cael ei llenwi. Roedd cael gwared ar yr un uwch swydd hon wedi helpu GwE i fodloni ei ofynion o ran arbedion parhaol.

5.3 Sicrhau ymgysylltiad agored a chynhwysfawr â rhanddeiliaid

5.3.1 Mae aelodau Cyd-bwyllgor GwE wedi'u llywodraethu gan God Ymddygiad eu Cyngor perthnasol. Mae'r Codau Ymddygiad ar gyfer Cynghorwyr a gweithwyr yng Nghyfansoddiad yr Awdurdod Lletyol yn seiliedig ar yr egwyddorion bod yn agored, tryloywder a gonestrwydd.

5.3.2 Y Rheoliad Cyffredinol ar Ddiogelu Data

Daeth y Rheoliad Cyffredinol ar Ddiogelu Data (GDPR) i rym ar 25 Mai 2018.

Mae GwE yn dilyn canllawiau'r awdurdod lletyol; yn cofnodi'n ffurfiol ar ba sail gyfreithlon y prosesir data / gwybodaeth mewn cyfres o ddogfennau o'r enw Cofrestri Diogelu Data; ac mae ganddo 'Hysbysiadau Preifatrwydd' sydd ar gael ar y wefan sy'n nodi sut mae'n bwriadu defnyddio gwybodaeth a sut bydd yn cyflawni ei wasanaethau a'i gyfrifoldebau statudol. Mae'r Uwch Dîm Arwain Busnes yn GwE yn sicrhau cydymffurfiaeth â GDPR, gan weithio'n agos gyda swyddog rheoli gwybodaeth statudol yr awdurdod lletyol. Credir bod y dull gweithredu hwn yn parhau i helpu GwE i gydymffurfio â GDPR ac yn dangos ei fod yn agored ac yn dryloyw wrth ddelio â'i gwsmeriaid

5.3.3 Mae GwE, gyda chymorth yr awdurdod lletyol, yn gweithredu cynllun cyhoeddi o dan Ddeddf Rhyddid Gwybodaeth 2000 yn unol â'r gofynion deddfwriaethol. Yn ystod 2019/20, cafwyd dau gais Rhyddid Gwybodaeth ac ymatebwyd iddynt o fewn 20 diwrnod gwaith.

5.3.4 Mae Achos Busnes Llawn wedi cael ei ddarparu i'r Gwasanaeth, dyddiedig mis Mawrth 2012. Mae'r achos busnes yn dangos tystiolaeth fod amcanion clir wedi eu sefydlu a'u bod yn rhai 'SMART', a bod rhaglen waith briodol yn ei lle.

5.3.5 Mae'r fframwaith atebolrwydd clir a chadarn yn un o brif gryfderau GwE. Mae cynlluniau busnes manwl ar bob lefel o gynllunio yn rhoi sylw i'r holl agweddau ar waith GwE, ac yn nodi'n glir beth yw cyfraniad y gwasanaeth at yr agenda trawsnewid. Mae'r cynlluniau wedi'u costio'n llawn, gyda meini prawf llwyddiant clir a cherrig milltir ar gyfer cyflawni amcanion. Mae Cynllun Busnes 3 Blynedd, 2017-2020 ar waith ar gyfer y gwasanaeth. Mae wedi'i gymeradwyo gan y Cyd-bwyllgor (03/10/17) a Llywodraeth Cymru. Mae'r Cynllun Busnes yn sicrhau bod rhaglen waith briodol (cynllun busnes blynyddol) yn ei lle a bod adroddiadau monitro'n cael eu cyflwyno i'r Cyd-bwyllgor yn eu cyfarfodydd. Ymgynghorodd GwE ar ei weledigaeth a'i flaenoriaethau ar gyfer 2019/20 a chymeradwywyd Cynllun Busnes Blynyddol 2019/20 gan y Cyd-bwyllgor ar 20 Chwefror 2019.

5.3.6 Mae trefniadau hunanwerthuso manwl. Caiff cynlluniau eu hadolygu bob chwarter, gan werthuso'r cynnydd a'r effaith. Mae staff ar bob lefel yn llawn ddeall eu cyfrifoldeb dros welliant ac atebolrwydd parhaus. Yn ystod 2019/20, mae'r Cyd-bwyllgor wedi cael diweddariadau chwarterol ar y cynllun busnes. Ar sail y diweddariadau a ddarparwyd, ystyrir bod gwybodaeth briodol a rheolaidd ar gael i'r Cyd-bwyllgor i adolygu a herio perfformiad, a dal y tîm rheoli i gyfrif.

5.3.7 Gan edrych i'r dyfodol, disgwylir ansicrwydd ynghylch lefel yr adnoddau a ddarperir gan Lywodraeth y DU i Lywodraeth Cymru yn y flwyddyn i ddod, o ganlyniad yn bennaf i effaith Covid-19 a Brexit. Mae gan GwE gynllun ariannol tymor canolig sy'n cael ei ddiweddarau'n flynyddol. Bydd yn hanfodol ailedrych ar y cynllun ariannol tymor canolig ar yr adeg briodol er mwyn ailfodelu'r opsiynau a helpu i lunio cynlluniau gwasanaeth tymor canolig.

5.3.8 Mae gan GwE flaengynllun gwaith ar gyfer cyfarfodydd pwyllgor, a chytunwyd ar galendr cyfarfodydd blynyddol 2019/20 yng nghyfarfod y Cyd-bwyllgor ar 20 Chwefror 2019.

5.3.9 Cyd-bwyllgor GwE yw'r prif gorff penderfynu ac mae ganddo aelodaeth briodol. Mae cylch gorchwyl y Cyd-bwyllgor yn nodi rhai o'i gyfrifoldebau ynghyd â rhestr o aelodau'r Cyd-bwyllgor, a hawliau pleidleisio. Mae rôl yr Awdurdodau wedi cael ei nodi yn y Cytundeb.

5.3.10 Yn ystod 2019/20, cynhaliwyd cyfarfodydd y Cyd-bwyllgor ar y dyddiadau canlynol:

- 22/05/19
- 08/07/19
- 11/09/19
- 17/11/19
- 26/02/20

Yn ystod y cyfarfodydd hyn, cafodd y Cyd-bwyllgor 31 o adroddiadau. Cafodd pob un o'r rhain eu cyhoeddi ar wefan GwE a'r awdurdod lletyol cyn y cyfarfodydd. Cafodd penderfyniadau allweddol eu gwneud gan Fwrdd Rheoli GwE hefyd. Adolygwyd sampl o adroddiadau Cyd-bwyllgor GwE a chadarnhawyd bod fformat cyson yn cael ei ddefnyddio.

5.3.11 Ar sail y wybodaeth uchod, ystyrir bod y trefniadau gwneud penderfyniadau a oedd ar waith yn ystod 2019/20 yn rhai agored a thryloyw, ac yn cydymffurfio â'r Cytundeb Rhwng Awdurdodau.

5.3.12 O ganlyniad i fabwysiadu'r Model Cenedlaethol ar gyfer Gweithio ar y Cyd yn Rhanbarthol, adolygwyd strwythur llywodraethu GwE. Roedd hyn yn cynnwys creu Bwrdd Cynghori a Bwrdd Rheoli, ac adolygu strwythur y Cyd-bwyllgor. Mae'r adolygiad o'r cytundeb wrthi'n cael ei ffurfioli.

5.3.13 Mae'r Gwasanaeth yn dilyn trefn cwynion Cyngor Gwynedd. Yn ystod 2019/20, ni chafwyd unrhyw gwynion.

5.3.14 Mae modd i ysgolion ddarparu adborth drwy'r Grŵp Defnyddwyr sydd wedi'i sefydlu i ddarparu cymorth, a her, i'r Cyd-bwyllgor. Mae cynrychiolwyr priodol o ysgolion uwchradd ac ysgolion cynradd y chwe awdurdod yn perthyn i'r Grŵp Defnyddwyr.

Mae'r Grŵp Defnyddwyr yn gweithredu'n effeithiol oherwydd:

- Mae ganddo hawl i adrodd a gwneud argymhellion i'r Cyd-bwyllgor ar unrhyw fater sydd o fewn cwrpas swyddogaethau'r Gwasanaeth.
- Cynhaliwyd cyfarfodydd y Grŵp ar y dyddiadau canlynol:
 - 03/04/19 (cynradd)
 - 21/06/19 (uwchradd)
 - 20/09/19 (cynradd)
 - 20/09/19 (uwchradd)
 - 09/12/19 (cynradd)
 - 28/01/20 (cynradd)
- Mae'r Grŵp yn cynnwys:
 - Chwe chynrychiolydd Uwchradd, un o bob Awdurdod
 - Chwe chynrychiolydd Cynradd, un o bob Awdurdod
 - Un cynrychiolydd Ysgolion Arbennig
 - Llywodraethwyr Ysgol – 1 cynrychiolydd o bob Cyngor.

5.3.15 Mae GwE yn annog rhanddeiliaid i ymgysylltu a darparu adborth drwy amrywiaeth eang o ddulliau cyfathrebu ac ymgysylltu. Dyma rai enghreifftiau: presenoldeb mewn cyfarfodydd ffederasiwn Penaethiaid; trafodaethau grŵp ffocws ar feysydd penodol; bwletin wythnosol; cyfryngau cymdeithasol ayb.

5.3.16 Cynigir bod y broses o ffurfioli'r adolygiad llywodraethu'n cael ei chwblhau.

5.4 Diffinio canlyniadau o ran buddion economaidd, cymdeithasol ac amgylcheddol cynaliadwy.

5.4.1 Cafodd y blaenoriaethau rhanbarthol drafft ar gyfer 2019/20 eu cymeradwyo gan y Cyd-bwyllgor yn ei gyfarfod ar 20 Chwefror 2019. Mae'r cynllun busnes rhanbarthol (lefel 1) yn nodi'r meysydd blaenoriaeth ar gyfer gwella ar draws y rhanbarth. Cafodd y rhain eu diffinio fel a ganlyn:

- Datblygu proffesiwn addysg o ansawdd uchel
- Arweinwyr sy'n ysbrydoli ac sy'n cydweithio i godi safonau
- Ysgolion cryf a chynhwysol sydd wedi ymrwymo i sicrhau rhagoriaeth, tegwch a lles
- Trefniadau asesu, gwerthuso ac atebolrwydd cadarn i ategu system hunanwella
- Cwricwlwm Trawsnewidiol
- Busnes

5.4.2 Cafodd cyllideb sylfaenol GwE ar gyfer blwyddyn ariannol 2019/20 ei chymeradwyo gan y Cyd-bwyllgor yn ei gyfarfod ar 20 Chwefror 2019.

5.4.3 Yn ogystal â chynllun busnes lefel 1, mae gan bob Awdurdod Lleol gynllun busnes manwl y mae'r pennaeth gwasanaeth a'r arweinydd craidd wedi cytuno arno. Caiff y cynnydd tuag at y canlyniadau cytunedig ar lefel awdurdod lleol ei adolygu'n rheolaidd mewn cyfarfodydd rhwng yr arweinydd craidd a'r Awdurdod Lleol. Caiff materion parhaus eu cyfeirio at Uwch Arweinwyr GwE yn brydlon.

5.4.4 Mae'r cynllun busnes rhanbarthol yn nodi'r blaenoriaethau ar draws y rhanbarth. Y blaenoriaethau hyn yw'r rhai ar Lefel 1 a chyfrifoldeb y Rheolwr Gyfarwyddwr a Chadeirydd y

Bwrdd Rheoli yw eu cyflawni, fel y swyddogion atebol. Yn y pen draw, y Cyd-bwyllgor sy'n atebol am gyflawni yn erbyn y blaenoriaethau.

5.4.5 Mae'r cynlluniau Lefel 2 a 3 blynyddol yn eistedd o dan gynllun Lefel 1 ac yn cynnwys gwybodaeth fanylach o ran blaenoriaethau cenedlaethol, rhanbarthol a lleol. Mae cynlluniau Lefel 2 a 3 yn cynnwys manylion ynghylch y camau gweithredu i'w cymryd a'r canlyniadau, a'r meini prawf llwyddiant i'w bodloni. Mae fframwaith cynllunio busnes lefel 3 a ddatblygwyd yn sicrhau atebolrwydd am gyflawni ac yn darparu'r strwythur ar gyfer monitro cynnydd yn effeithiol.

5.4.6 Yn ystod 2019/20, mae'r Cyd-bwyllgor wedi cael diweddariadau chwarterol ar y cynllun busnes. Ar sail y diweddariadau a ddarparwyd, ystyrir bod gwybodaeth briodol a rheolaidd ar gael i'r Cyd-bwyllgor i adolygu a herio perfformiad, a dal y tîm rheoli i gyfrif. Mae'r wybodaeth yn cael ei chyhoeddi hefyd.

5.5 Pennu'r ymyriadau sydd eu hangen i sicrhau'r canlyniadau a geisir yn y ffordd orau bosib;

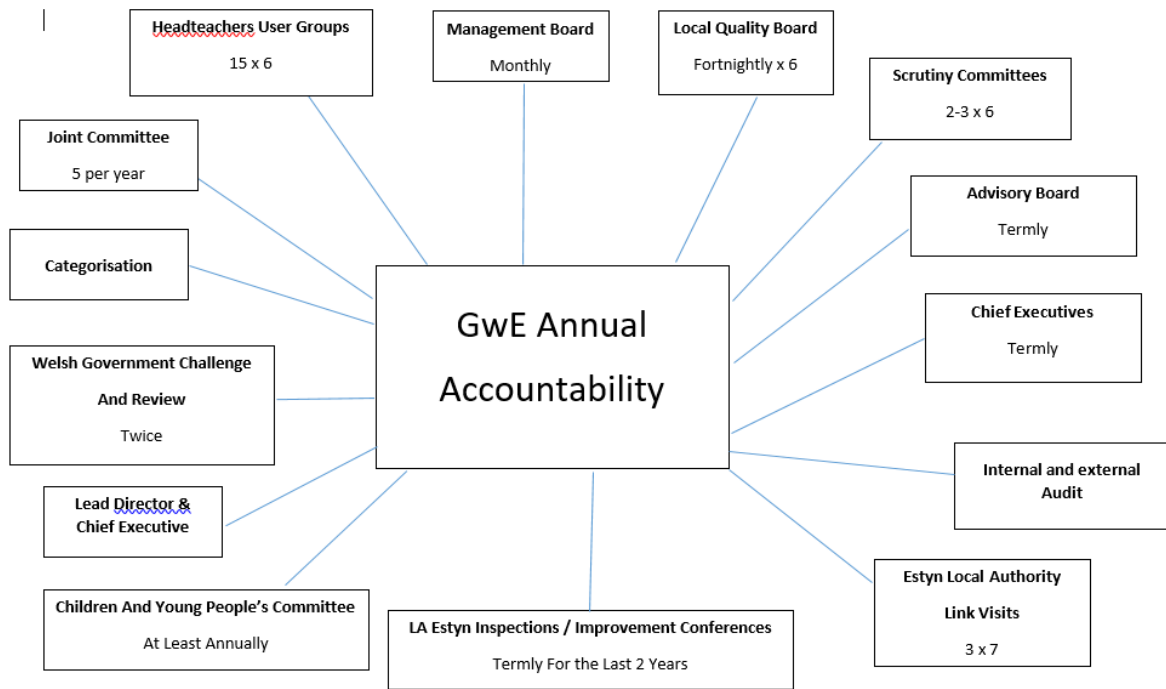
5.5.1 Mae'r fframwaith atebolrwydd clir a chadarn yn un o brif gryfderau GwE. Mae cynlluniau busnes manwl ar bob lefel o gynllunio yn rhoi sylw i'r holl agweddau ar waith GwE, ac yn nodi'n glir beth yw cyfraniad y gwasanaeth at yr agenda trawsnewid. Mae'r cynlluniau wedi'u costio'n llawn, gyda meini prawf llwyddiant clir a cherrig milltir ar gyfer cyflawni amcanion.

5.5.2 Mae trefniadau hunanwerthuso manwl. Caiff cynlluniau eu hadolygu bob chwarter, gan werthuso'r cynnydd a'r effaith. Mae staff ar bob lefel yn llawn ddeall eu cyfrifoldeb dros welliant ac atebolrwydd parhaus.

5.5.3 Mae gan bob Awdurdod Lleol gynllun busnes manwl y mae'r pennaeth gwasanaeth a'r ymgynghorydd craidd wedi cytuno arno. Caiff y cynnydd tuag at y canlyniadau cytunedig ar lefel awdurdod lleol ei adolygu'n rheolaidd mewn cyfarfodydd rhwng yr ymgynghorydd arweiniol a'r Awdurdod Lleol. Caiff materion parhaus eu cyfeirio at Uwch Arweinwyr GwE yn brydlon.

5.5.4 Cyflwynwyd adroddiadau perfformiad i'r Cyd-bwyllgor ac i Bwyllgorau Craffu'r Awdurdod Lleol yn ystod 2019/20, a chyflwynwyd adroddiadau i Lywodraeth Cymru hefyd fel rhan o'r cyfarfodydd Herio ac Adolygu. Mae cyfarfodydd Her ac Adolygu blynyddol Llywodraeth Cymru, a gynhelir yn yr hydref, yn cael eu cadeirio gan Ysgrifennydd y Cabinet dros Addysg. Maen nhw'n canolbwyntio ar berfformiad, cynnydd, cynllunio a chyllidebau yng nghyd-destun blaenoriaethau cenedlaethol. Roedd y cyfarfod diwethaf yn gadarnhaol iawn a mynegwyd ei fod wedi gosod bar uchel, gan ddangos aeddfedrwydd gwleidyddol y Cyd-bwyllgor.

5.5.5 Mae'r diagram isod yn dangos yr adroddiadau atebolrwydd blynyddol a gynhyrchwyd gan GwE yn ystod 2019/20.



5.5.6 Ar sail yr uchod, ystyrir y byddai'r wybodaeth a gyhoeddwyd yn ystod 2019/20 yn rhoi cyfle i randdeiliaid ddeall perfformiad GwE a'i ddal i gyfrif.

5.5.7 Yng nghyfarfod y Cyd-bwyllgor a gynhaliwyd ar 11 Medi 2019, cymeradwyodd y Cyd-bwyllgor y cynllun gweithredu ar gyfer y targedau arbedion effeithlonrwydd. Felly, cynhwyswyd cyfanswm cronus yr arbedion, £206,485, i'r gyllideb graidd yn 2019/20. Gyda'r cyd-destun hwn mewn golwg, dyrannodd GwE adnoddau a rhoi trefniadau ar waith i gynyddu eu heffaith.

5.6 Datblygu gallu'r endid, gan gynnwys gallu ei arweinyddiaeth a'r unigolion sy'n rhan ohono

5.6.1 Mae cysondeb ac ansawdd yr her a'r cymorth i ysgolion yn dda. Mae hyfforddiant, cymorth a thrafodaethau rheolaidd yn sicrhau bod gwybodaeth a dealltwriaeth Ymgynghorwyr Cefnogi Gwelliant o ddatblygiadau cenedlaethol a lleol, a goblygiadau hyn i'w rolau, yn dda.

5.6.2 Mae'r prosesau Sicrhau Ansawdd staff yn parhau i ddatblygu yn unol â datblygiadau ac egwyddorion cenedlaethol. Caiff negeseuon a gwybodaeth eu cyfathrebu'n glir ac yn rheolaidd i bob gweithiwr. Cynigir rhaglenni cymorth generig, pwrpasol ac effeithiol. Mae cyfarfodydd tîm llawn a fesul sector yn cynnig cyfleoedd rheolaidd i gydweithio, i ymgynghori ac i gyfrannu at drafodaethau a phenderfyniadau ynghylch cyfeiriad gwaith GwE yn ystod cyfnod o newid sylweddol.

5.6.3 Mae trefniadau hunanwerthuso manwl. Caiff cynlluniau eu hadolygu bob chwarter, gan werthuso'r cynnydd a'r effaith. Mae staff ar bob lefel yn llawn ddeall eu cyfrifoldeb dros welliant ac atebolrwydd parhaus.

5.6.4 Mae proses Adolygu Proffesiynol ar waith ar gyfer yr holl staff. Caiff ei hadolygu bob tymor. Caiff staff eu hannog i gymryd rhan mewn amrywiol weithgareddau datblygiad proffesiynol yn ystod y flwyddyn.

5.6.5 Yn ystod 2019/20, darparwyd hyfforddiant penodol i aelodau ac aelodau craffu gan GwE a gan Lywodraeth Cymru hefyd.

5.6.6 Cynigir bod datblygiad staff yn parhau ac yr adeiladir arno dros y flwyddyn nesaf, gan wneud yn siŵr bod staff yn cael unrhyw ofynion / datblygiadau cymorth newydd o ganlyniad i Covid-19.

5.7 Rheoli risgiau a pherfformiad drwy reolaeth fewnol gadarn, a rheolaeth ariannol gyhoeddus gref

5.7.1 Mae trefniadau trylwyr a chynhwysfawr ar waith i nodi risgiau'n gywir a'u rheoli ar lefelau lleol, rhanbarthol a chenedlaethol. Mae'r gofrestr risgiau yn ddogfen fyw sy'n cael ei diweddarau'n rheolaidd er mwyn nodi risgiau sy'n cynyddu, neu risgiau nad ydynt yn cael eu hystyried yn rhai lefel uchel mwyach. Caiff ei hadolygu bob mis mewn cyfarfod yr uwch arweinwyr, ac mae'r Bwrdd Rheoli a'r Cyd-bwyllgor yn adolygu'r gofrestr bob chwarter. Drwy reoli risgiau yn y rhanbarth yn effeithiol, gall GwE gefnogi amcanion y rhanbarth, defnyddio adnoddau'n effeithiol, a chyflawni'r canlyniadau fel y bwriedir.

5.7.2 O dan y cytundeb, bydd Rheolwr Gyfarwyddwr y Gwasanaeth yn adrodd bob blwyddyn i'r Cyd-bwyllgor ac i bob Cyngor unigol ar berfformiad y Gwasanaeth o ran cyflawni swyddogaethau, a chyflawni Amcanion Allweddol y Gwasanaeth.

5.7.3 Cafodd Adroddiad Blynyddol 2018/19 ei gyflwyno i'r Cyd-bwyllgor yn ei gyfarfod ar 22/05/2019.

5.7.4 Roedd aelodaeth ac amllder cyfarfodydd Cyd-bwyllgor GwE yn ystod 2019/20 yn cyd-fynd â'r Cytundeb Rhwng Awdurdodau.

5.7.5 Mae GwE yn gweithredu o dan bolisiau corfforaethol yr awdurdod lletyol, gan gynnwys wrth reoli gwybodaeth. Hefyd mae gan GwE ddogfennau penodol sy'n ymwneud â'i waith, e.e. cytundeb Datgelu Data WASPI sy'n ymwneud â datgelu gwybodaeth bersonol am ddisgyblion a geir mewn ffurflenni statudol ysgolion, systemau rheoli gwybodaeth ysgolion ac awdurdodau lleol, a systemau data addysgol eraill gan gynnwys systemau olrhain (e.e. FFT, Incerts).

5.7.6 Ar ddyddiad y fantolen, mae GwE yn gweithredu o dan bolisiau corfforaethol yr awdurdod lletyol, gan gynnwys ei reolau gweithdrefnau ariannol.

5.7.7 Mae Swyddfa Archwilio Cymru yn archwilio datganiad cyfrifon blynyddol GwE a chanlyniad yr archwiliad a adroddir i'r Cyd-bwyllgor.

5.7.8 Mae Cyd-bwyllgor GwE yn monitro ac yn craffu ar berfformiad ariannol a gweithredol GwE.

5.7.9 Cafodd y datganiad cyfrifon archwiliedig diweddaraf (h.y. ar gyfer blwyddyn ariannol 2018/19) adroddiad archwilio diamod a chawsant eu cymeradwyo yng nghyfarfod y Cyd-bwyllgor ar 11 Medi 2019, cyn y terfyn amser statudol sef 15 Medi 2019.

5.7.10 Roedd adroddiad diweddaraf Swyddfa Archwilio Cymru, 'Adroddiad ar yr Archwiliad o Ddatganiadau Ariannol a Llythyr Rheoli', a adroddwyd i'r Cyd-bwyllgor ar 11 Medi 2019, wedi dod i'r casgliad bod y datganiadau cyfrifyddu a'r nodiadau cysylltiedig:

- yn rhoi darlun cywir a theg o sefyllfa ariannol GwE ar 31 Mawrth 2019 ac o'i incwm a'i wariant am y flwyddyn a ddaeth i ben bryd hynny;
- wedi cael eu paratoi'n briodol yn unol â'r gofynion deddfwriaethol a'r Cod Ymarfer ar Gyfrifyddu Awdurdodau Lleol yn y Deyrnas Unedig 2018-19.

5.7.11 Mae adroddiad Swyddfa Archwilio Cymru dyddiedig 11 Medi 2019 yn gwneud un argymhelliaid y mae'n rhaid i GwE a'r awdurdod lletyol roi sylw iddo.

Mater yn codi 1 – Grant Gwella Ysgolion y Consortia Rhanbarthol – yr elfen Grant Gwella Addysg	
Canfyddiadau	GwE yw'r corff gweinyddu ar gyfer Grant Gwella Ysgolion y Consortia Rhanbarthol newydd, ac mae elfen ohono i'w ddsbarthu gan Gyngor Gwynedd (sy'n gweithredu fel awdurdod lletyol) ymysg Cyngorau eraill Gogledd Cymru (awdurdodau lleol cyfansoddol GwE). £35,844 oedd y swm dyfarnu yn 2018-19. Mae £26,638 o hwn, sy'n ymwneud â'r Grant Gwella Addysg, yn cael ei ailddosbarthu. Cafodd £24,636 ei ailddosbarthu i'r awdurdodau lleol eraill yng Ngogledd Cymru, a £2,002 ei gadw gan GwE. Cytunir ar y sail

	<p>dros aiddosbarthu gan Bwyllgor Rheoli GwE drwy addasu dyraniad y blynyddoedd blaenorol yn ôl unrhyw doriadau i'r incwm grant gan Lywodraeth Cymru. Wedyn, mae adran gyllid pob awdurdod yn cadarnhau bod y ffigurau'n gywir (rydym wedi profi hyn drwy adolygu'r ffurflenni a anfonwyd dros e-bost at GwE).</p> <p>Ni chaiff llythyrau cynnig grant ffurfiol eu hanfon at bob awdurdod yn cadarnhau swm y Grant Gwella Addysg, fodd bynnag rydym wedi profi bod ffurflenni cydymffurfio â'r Grant Gwella Addysg blynyddol yn cael eu hardystio gan bob awdurdod.</p> <p>Rydym wedi cytuno ar drosglwyddiadau'r gronfa i gyfriflenni banc a hysbysiadau talu, ac yn fodlon bod Pwyllgor Rheoli GwE yn craffu ar y dosbarthiad. Mae'r Pwyllgor yn cynnwys cynrychiolwyr o bob awdurdod lleol a fyddai'n nodi achos o gamddatgan sylweddol pe bai un. Fodd bynnag, nid ydym wedi gallu dangos tystiolaeth o'r eitem benodol ar agenda cyfarfod y Pwyllgor Rheoli na chofnodion cyfarfod sy'n cadarnhau'n benodol bod y dyraniad hwn wedi'i gymeradwyo.</p>
Argymhelliad	Argymhellir bod cyfarfodydd Bwrdd Rheoli GwE yn cynnwys eitem ar yr agenda i gytuno'n bendant ar ddsbarthiad blynyddol y Grant Gwella Addysg.
Blaenoriaeth	Isel.
Mantais o Weithredu'r Argymhelliad	Gwneud yn siŵr bod dosbarthiad y Grant Gwella Addysg yn cael ei gymeradwyo'n ffurfiol gan Bwyllgor Rheoli GwE, gan gadarnhau bod y dyraniad yn briodol ac yn cyd-fynd â blaenoriaethau GwE a blaenoriaethau'r Grant.
Derbyniwyd yn llawn gan y tîm rheoli	Do.
Ymateb y Tîm Rheoli	Cytuno.
Dyddiad gweithredu	Yn ystod 2019-20

Cytunodd y Tîm Rheoli â'r argymhelliad a chafodd ei weithredu ar 11 Hydref 2019.

5.7.12 Mae gan y consortiwm brosesau rheolaeth ariannol effeithiol ar waith. Mae'r cyfathrebu a'r ymgynghori ynghylch y trefniadau ariannol yn effeithiol ac mae staff GwE, yr awdurdod lleol lletyol a'r Cyd-bwyllgor i gyd yn adolygu'r cyllid craidd a'r gwariant grant yn rheolaidd.

5.7.13 Mae dadansoddiad ariannol cadarn yn cefnogi'r gwaith o gyflawni'r cynllun busnes. Mae cynllun ariannol tymor canolig a chynllun gweithlu ill dau yn cyd-fynd â'r cynllun busnes. Drwy ddefnyddio data'n fwyfwy effeithiol i nodi blaenoriaethau allweddol, mae'r cyswllt rhwng y broses cynllunio busnes a'r penderfyniadau ynghylch cynllunio ariannol yn cael ei gryfhau gan fod y ffrydiau gwaith sy'n sail i'r cynllun busnes nodi'n glir yr adnoddau sydd i'w defnyddio.

5.7.14 Cynhyrchwyd fframwaith ffurfiol i asesu'r gwerth am arian ehangach a ddarperir gan GwE. Mae'r farn bellach yn gyson ar draws yr holl randdeiliaid ar sut i fesur gwerth am arian gweithgareddau GwE o fewn strwythur ac amcanion y cynllun busnes.

5.7.15 Cynigir gwella'r fframwaith gwerth am arian yn ystod y flwyddyn er mwyn dangos ymhellach sut mae adnoddau'n cael eu blaenoriaethu.

5.8 Rhoi arferion da ar waith o ran tryloywder, adrodd ac archwilio er mwyn sicrhau atebolrwydd effeithiol.

5.8.1 Mae GwE wedi defnyddio dull gweithredu agored a chyson ar gyfer adrodd ar ei fusnes, fel y nodir yn adrannau 5.4 a 5.5 y Datganiad Llywodraethu Blynyddol, gyda'r nod o helpu i sicrhau bod gwybodaeth yn ddealladwy i randdeiliaid a'u bod yn cael cyfle i herio perfformiad, cynlluniau a phenderfyniadau GwE.

5.8.2 Mae adolygiad o sampl o wybodaeth a adroddwyd i'r Cyd-bwyllgor wedi dangos:

- Bod Adroddiadau a Chynlluniau Blynyddol yn destun adroddiadau cyhoeddus, gan ddarparu trosolwg o berfformiad, er enghraifft;
- Bod adroddiadau rheoli perfformiad yn cael eu cynhyrchu bob chwarter a bod yr holl wybodaeth ar gael yn gyhoeddus;
- Bod cofnodion cyfarfodydd yn cadarnhau bod swyddogion dynodedig yn mynychu pob cyfarfod i gyflwyno adroddiadau ar lafar ac i ateb cwestiynau, a nodwyd nifer o achlysuron lle darparwyd y wybodaeth ddiweddaraf ar ffurf cyflwyniadau.

Rhan 6: MATERION LLYWODRAETHU ARWYDDOCAOL

6.1 Mae'r prosesau a ddisgrifir mewn rhannau blaenorol o'r datganiad hwn yn disgrifio'r dulliau a ddefnyddiwyd gan GwE i nodi'r materion llywodraethu mwyaf arwyddocaol sydd angen sylw.

6.2 Ar sail yr asesiad a gynhaliwyd, ystyrir bod trefniadau llywodraethu GwE yn addas i'r diben ac yn dangos yn gyhoeddus sut roeddent yn cyfrannu at gyflawni canlyniadau gwell o ran perfformiad ysgolion, fel y nodir yn y Cynllun Busnes.

6.3 Sail y casgliad cyffredinol yw:

- Dull agored o ymgysylltu â rhanddeiliaid, o gynllunio gwasanaethau a'u darparu, ac o adrodd am berfformiad GwE a chraffu arno;
- Trefniadau clir ar gyfer gwneud penderfyniadau a gefnogir gan drefniadau rheoli gwasanaeth a rheolaeth ariannol cadarn;
- Adrodd am flaenoriaethau ac uchelgeisiau dealladwy, fel yr amlinellir yng Nghynllun Busnes GwE, ac adroddiadau cynnydd sy'n dangos gwelliannau mewn canlyniadau a pherfformiad ar yr un pryd â chynnal sefydlogrwydd ariannol;
- Trefniadau cadarn i helpu Aelodau a Swyddogion etholedig i gyflawni eu dyletswyddau'n effeithiol, a chynnal safonau ymddygiad uchel wrth gyflawni busnes ar ran GwE;
- Dull gweithredu tymor canolig ar gyfer cynllunio ariannol, a oedd wedi helpu i ddylanwadu ar benderfyniadau strategol ac ar flaenoriaethau adnoddau.

6.4 Serch y sefyllfa gyffredinol hon, mae'r asesiad wedi nodi meysydd lle ystyrir bod gwelliannau yn angenrheidiol i atgyfnerthu ymhellach effeithiolrwydd trefniadau presennol GwE. Mae manylion am y rhain yn adran 7.

6.5 Gan edrych i'r dyfodol, bydd trefniadau llywodraethu cadarn GwE, ynghyd â gweithredu'r cynigion ar gyfer gwella a nodir yn adran 7 isod, yn hanfodol wrth helpu'r sefydliad i addasu ac aildrefnu'r cymorth rhanbarthol, a pharhau i ddarparu gwasanaeth gwella ysgolion effeithiol yn ystod Covid-19 a'r cyfnod adfer.

Rhan 7: CYNIGION AR GYFER GWELLA

7.1 Ar ôl cwblhau'r asesiad o drefniadau llywodraethu GwE, mae'r cynigion ar gyfer gwella i'w gweld isod:

Egwyddor graidd	Cyf.	Cynnig ar gyfer gwella	Amserlen ar gyfer gweithredu	Enw'r Swyddog Cyfrifol
Sicrhau ymgysylltiad agored a chynhwysfawr â rhanddeiliaid	5.3.16	Gwneud yn siŵr bod yr adolygiad llywodraethu'n cael ei gwblhau'n derfynol.	Mawrth 2021	Awdurdod Iletyol / Rheolwr Gyfarwyddwr
Datblygu gallu'r endid, gan gynnwys gallu ei arweinyddiaeth a'r unigolion sy'n rhan ohono	5.6.6	Parhau â datblygiad staff ac adeiladu arno yn ystod y flwyddyn nesaf, gan wneud yn siŵr bod staff yn cael unrhyw ofynion / datblygiadau cymorth newydd o ganlyniad i Covid-19.	Mawrth 2021	Rheolwr Gyfarwyddwr
Rheoli risgiau a pherfformiad drwy reolaeth fewnol gadarn, a rheolaeth ariannol gyhoeddus gref	5.7.15	Gwella'r fframwaith gwerth am arian yn ystod y flwyddyn er mwyn dangos ymhellach sut mae adnoddau'n cael eu blaenoriaethu.	Mawrth 2021	Rheolwr Gyfarwyddwr

7.2 Mae Uwch Dîm Arwain GwE wedi derbyn y cynigion ar gyfer gwella ac wedi ymrwymo i'w gweithredu yn ystod 2020/21. Cadarnhawyd hefyd y bydd diweddariad ar y cynnydd yn cael ei adrodd i'r Cyd-bwyllgor yn ystod y flwyddyn, er mwyn galluogi aelodau i adolygu a chraffu ar hyd a lled y cynnydd sy'n cael ei wneud.

Swyddog Arweiniol GwE

Cadeirydd GwE

Dyddiad : _____

Dyddiad: _____

ARWYN LLOYD THOMAS

CYNGHORYDD PHIL WYNN

RHEOLWR GYFARWYDDWR GwE